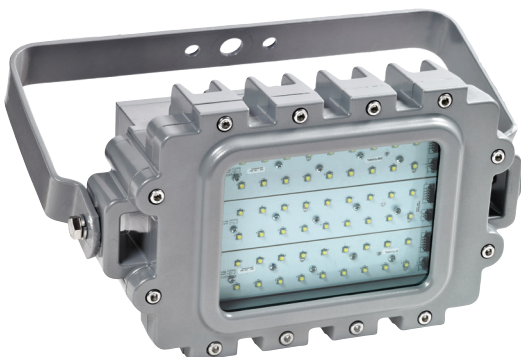




KILLARK®

INSTALLATION, OPERATION & MAINTENANCE DATA SHEET

FOR
KF1L SERIES LED LUMINAIRE FLOOD
CLASS I DIVISION 1, CLASS II DIVISION 1, OR CLASS I
ZONE 1 HAZARDOUS LOCATIONS.



KF1L SERIES LED LUMINAIRE FLOOD

CAUTION:

Before installing, make sure you are compliant with area classifications, failure to do so may result in bodily injury, death and property damage. Do not attempt installation until you are familiar with the following procedures. All installation must comply with the applicable Electrical Code.

Make sure that the circuit is de-energized before starting installation or maintenance.

Verify that the installation is grounded. Failure to ground will create electrical shock hazards, which can cause serious injury and or death.

Note: Due to the surge protection provided in the fixture to protect the internal electronics and LEDs, a branch circuit with the LED fixture may false fail a megohmmeter test (sometimes referred to as a megger test. If a megohmmeter test is required, the LED fixture should be removed from the branch circuit.

Note: Multiple fluorescent or LED fixtures attached to a single Ground Fault Circuit Interrupter (GFCI) may cause nuisance tripping of the GFCI. Regulatory agencies allow a small amount of leakage current because of the circuitry required to mitigate possible issues with electromagnetic compatibility (reference UL8750 and EN61347). The summation of these leakage currents from multiple fixtures may be enough to trip a GFCI.

IMPORTANT:

Please read these instructions carefully before installing or maintaining this equipment. Good electrical practices should be followed at all times and this data should be used as a guide only.

Technical information, advice and recommendations contained in these documents is based upon information that Killark believes to be reliable. All the information and advice contained in these documents is intended for use only by persons having been trained and possessing the requisite skill and know-how and to be used by such persons only at their own discretion and risk. The nature of these instructions is informative only and does not cover all of the details, variations or combinations in which this equipment may be used, its storage, delivery, installation, check out, safe operation and maintenance. Since conditions of use of the product are outside of the care, custody and control of Killark, the purchaser should determine the suitability of the product for his intended use, and assumes all risk and liability whatsoever in connection therewith.

KILLARK®



3940 Dr. Martin Luther King Drive
St. Louis, MO 63113

P/N KIL00921415 FORM NO. K1415 7/13 ERO-6-019-13_2

Page 1 of 8

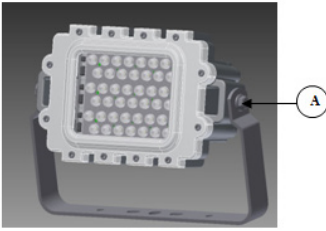


Figure 1
KF1L Series Typical Assembly

Luminaires are designed to be installed in Class I Division 1, Class II Division 1, or Class I Zone 1 Hazardous locations.

Verify that luminaire is grounded. Failure to ground will create electrical shock hazards, which can cause serious injury and or death.

NOTE - For Class I, Division 1 / Class II, Division 1 / Class I, Zone 1 Hazardous Locations, use rigid conduit or cable and connectors / glands rated for Class I, Division 1 Groups BCD (or Zone I IIB + H2) hazardous areas.

The KF1L is factory-sealed and does not require a sealed entry.

INSTALLATION INSTRUCTIONS **FLOOD LIGHT WITH YOKE MOUNT**

(See Figure 1)

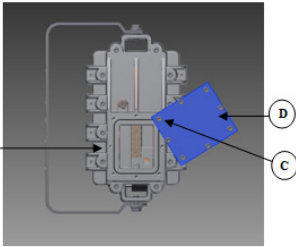


Figure 2
KF1L Series Factory Installed Terminal Block

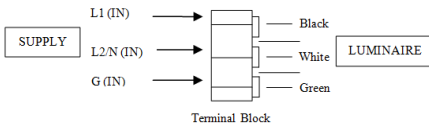
1. For convenience, install the yoke bracket on the trunnion (swivel point) before mounting the structure.
2. Loosen bolts (A) - aim the floodlight to the desired spot.
3. Tighten both bolts (A) securely.
4. Fasten the yoke bracket to the mounting location using 1/2" bolts/fasteners.

IMPORTANT NOTE

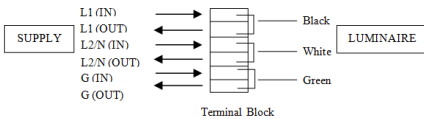
Turn off electricity to circuit at main fuse or at circuit breaker.

5. Run supply wire through applicable hub (B) on the side of the fixture. Make watertight joint using sealing fittings at threaded hub on the side of the fixture. The hub is threaded 3/4"-14NPT (North American version) or M20 (International version).
6. Loosen and remove all but one of the access door captive screws (C). Rotate access door (D) to allow for access into terminal chamber. See Figure 2 for more details.
7. **CAUTION - Connection as described below** requires the use of a factory installed terminal block assembly. See diagrams on left.
8. Replace access door (D) and access door captive screws (C). Securely tighten screws (C). See Figure 2 for more details.
9. Turn **ON** electricity to verify fixture is operating properly.

Connection Method **(Insulated Terminal Block Assembly)** **Standard Wiring Method**



Connection Method **(Insulated Terminal Block Assembly)** **Loop In / Loop Out Wiring Method**



KILLARK® **Chalmit**

Victor
Lighting

Vantage
Technology

RIG POWER

HAWKE
International

3940 Dr. Martin Luther King Drive
St. Louis, MO 63113

P/N KIL00921415 FORM NO. K1415 7/13 ERO-6-019-13_2

Page 2 of 8



Fig.A

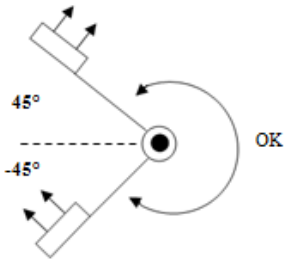


Fig.B

Aiming Designations (Applies to Class and Division Designated Fixtures Only)

The figures on left refer to nameplate data as applicable. **NOTE:** For aiming designation “B”, verify that the luminaire is not pointed straight up (180°).

Luminaire Wattage	Ambient	C1 D1 T-Code	C1 D1 Aiming Range Diagram	C2 D1 T-Code	Groups	C2 D1 Aiming Range Diagram
125	40 55	T6 T5	A A	T3C/T3C T3A/T3C	EFG / EFG EF / EFG	A / B A / B
110	40 55	T6 T6	A A	T3C / T3C T3A / T3C	EFG / EFG EF / EFG	A / B A / B
105	40 55	T6 T6	A A	T3C / T3C T3A / T3C	EFG / EFG EF / EFG	A / B A / B
90	40 55	T6 T6	A A	T3C / T3C T3A / T3C	EFG / EFG EF / EFG	A / B A / B

MAINTENANCE INSTRUCTIONS

CAUTION

Disconnect the supplying circuit before opening fixture or removing optics. To maintain maximum light output, this fixture should be cleaned periodically. Maintenance procedures sometimes require fixtures to be hosed down for good housekeeping. The supply circuit must be turned **OFF** and the fixture lens must be allowed to cool to the ambient room temperature before cleaning. Only mild, non-abrasive cleaning agents should be used. The force of water applied by a hose must not exceed 65 gallons per minute coming from a 1” diameter hose applied at a distance of 10 feet. These periodic cleaning procedures are important to prevent the accumulation of dust and dirt which will impair the light output of the fixture. The glass lens should be regularly inspected for scratches and chips and, if damaged, must be replaced.

HIGH VIBRATION AREAS

Periodic inspection of lens tightness is required; recommended every six (6) months.

DIRECTIONS FOR INSTALLATION OF KF1L ACCESSORIES

NOTE – Reflector (KF1L-DARK) and Guard (KF1LG) cannot be used simultaneously.

KF1L-DARK Reflector

IMPORTANT- Before installing, check the fixture nameplate to be sure you have the correct fixture.
WARNING- Turn OFF the supplying circuit before starting installation.



- 1.) To install reflector, verify that the luminaire is completely assembled.
- 2.) Install lens reflector on lens assembly by first hooking the top of the reflector over the top of the luminaire, lining up the holes in the reflector with the holes on the lens housing.
- 3.) Next, maneuver the mounting legs on the bottom of the reflector around the base of the luminaire, verifying that the legs align into proper position.
- 4.) Finally, install the (2) M8 mounting screws in the back of the reflector to secure the reflector to the luminaire housing.

KF1LG Guard

- 1.) To install lens assembly guard (KF1LG), verify that the luminaire is completely assembled.
- 2.) Install lens guard on lens assembly by hooking the guard's spring-action end tabs around the luminaire housing's end tabs.
- 3.) Verify a tight attachment.
- 4.) Turn ON the supplying circuit and test the fixture.

CONDITIONS FOR SAFE USE

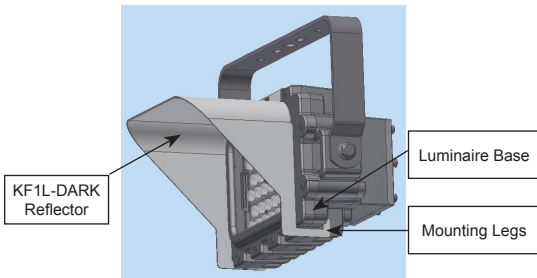
The critical dimensions of all non-threaded flame paths are: 9.5mm (3/8") min in length with a 0.05mm (.002") max gap.

Leads connected to the terminals shall be insulated for the appropriate voltage and this insulation shall extend to within 1 mm (.040") of the metal of the terminal throat.

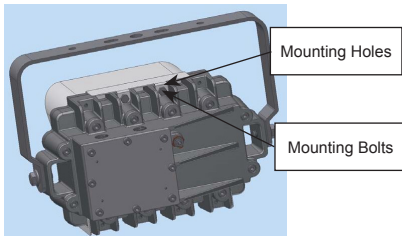
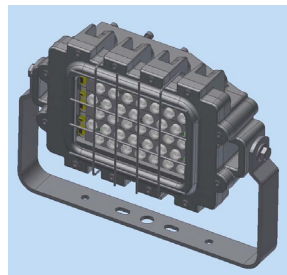
All terminal screws, used and unused, shall be tightened down to between 1.2 Nm and 2 Nm (10-17 in-lbs.).

The fixture shall only be installed and wired in an ambient temperature of -10°C to +80°C.

KF1L-DARK Reflector



KF1LG Guard



REMEMBER TO SAVE ONE OF THESE SHEETS FOR MAINTENANCE PERSONNEL



3940 Dr. Martin Luther King Drive
St. Louis, MO 63113

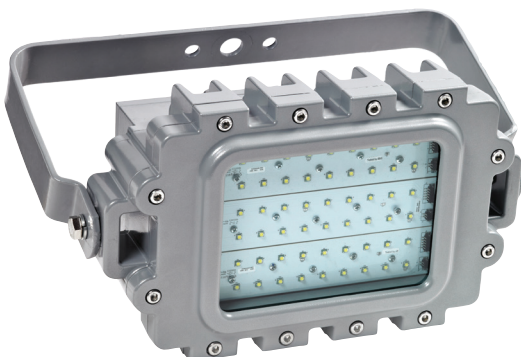


KILLARK®

FICHE DE DONNÉES POUR L'INSTALLATION, LE FONCTIONNEMENT ET LA MAINTENANCE

DU LUMINAIRE-PROJECTEUR A DEL DE LA GAMME KF1L

Les luminaires sont conçus pour être installés dans des endroits dangereux de la Classe I Division 1, Classe II Division 1 ou Classe I Zone 1.



LUMINAIRE-PROJECTEUR A DEL DE LA GAMME KF1L

ATTENTION:

Avant d'installer le luminaire, s'assurer que le luminaire est conforme à la classification des zones, le non-respect de cette règle risque d'entraîner des dommages corporels et / ou matériels. Ne pas tenter d'entreprendre l'installation avant d'être familiarisé avec les procédures suivantes. Toute installation doit être conforme au code électrique local et / ou national et être effectuée par un électricien qualifié.

Veiller à ce que le circuit soit mis hors tension avant de commencer l'installation ou la maintenance.

Vérifier si le luminaire est mis à la terre. S'il n'est pas mis à la terre il pourrait causer des risques de choc électrique susceptibles d'entraîner des blessures graves ou la mort.

NOTE: Pour les endroits dangereux de la Classe I, Division 1 / Classe II, Division 1 / Classe I, Zone 1, utiliser des conduits rigides ou des câbles et connecteurs / presse-étoupes pour des endroits dangereux de la Classe I, Division 1 Groupes BCD (ou Classe I, Zone I IIB + H2).

NOTE: Le KF1L est scellé en usine et ne nécessite pas d'entrée étanche.

IMPORTANT:

Les informations techniques, conseils et recommandations contenus dans ces documents sont basées sur des informations considérées comme fiables par Killark. Toutes les informations et les conseils contenus dans ces documents sont destinés à être utilisés uniquement par des personnes ayant subi une formation et qui disposent de la compétence et du savoir-faire spécifiques et ne doivent être utilisés par ces personnes que si elles le jugent utile et ce à leurs propres risques.

Ces instructions ne sont données qu'à titre informatif et ne couvrent pas tous les détails, variations ou combinaisons d'utilisation de cet équipement ainsi que son stockage, livraison, installation, vérification, fonctionnement sûr et maintenance. Comme les conditions d'utilisation de ce produit sont hors des soins, de la garde et du contrôle de Killark, l'acheteur doit déterminer l'aptitude du produit pour son utilisation prévue et assume tous les risques et responsabilités associés à ce produit.

KILLARK®



3940 Dr. Martin Luther King Drive
St. Louis, MO 63113 États-Unis

P/N KIL00921415 FORMULAIRE N° K1415 R11/14 ECO-6-076-14

Page 5 of 8

ECLAIRAGE PAR PROJECTEUR AVEC MONTAGE À BERCEAU:

(Voir Figure 1)

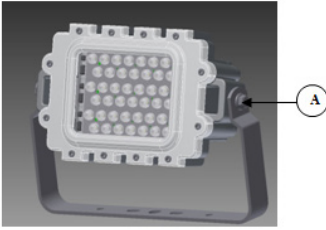


Figure 1

Montage typique de gamme KF1L

1. Pour plus de commodité, installer le support de berceau sur le tourillon (point d'articulation) avant de monter la structure.
2. Desserrer les boulons (A) - orienter le projecteur sur l'endroit souhaité.
3. Bien resserrer les deux (A) boulons.
4. Fixer le support de berceau à l'endroit du montage au moyen de boulons / dispositifs de fixation de 1/2".

NOTE IMPORTANTE

Mettre le circuit hors tension grâce au fusible principal ou le disjoncteur.

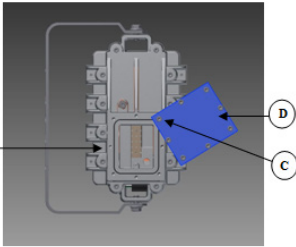
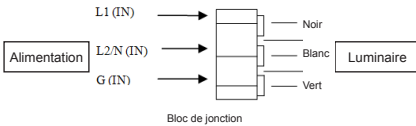


Figure 2

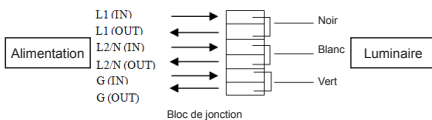
Bloc de jonction installé en usine de la gamme

5. Passer le câble d'alimentation du luminaire par l'ouverture centrale (B) sur le côté du luminaire. Faire un raccord étanche à l'eau au moyen d'accessoires de scellement sur l'ouverture fileté au dos du luminaire. L'ouverture est taraudée à 3/4"-14NPT (version Amérique du nord) ou M20 (version internationale).
6. Desserrer et enlever toutes les vis imperdables de la porte d'accès à l'exception d'une (C). Faire pivoter la porte d'accès (D) pour permettre l'accès à la boîte à bornes. Voir Figure 2 pour plus de détails.
7. **ATTENTION** - Le raccordement décrit ci-dessous nécessite l'utilisation d'un bloc de jonction installé en usine. Voir ci-dessous
8. Reposer la porte d'accès (D) et les vis imperdables de la porte d'accès (C). Bien serrer les vis (C). Voir Figure 2 pour plus de détails.
9. Mettre sous tension pour vérifier si le luminaire fonctionne correctement.

Méthode de connexion (Montage bloc de jonction isolé) Méthode de câblage standard



Méthode de connexion (Montage bloc de jonction isolé) Méthode de câblage à pré-câblage



KILLARK®

Chalmit

Victor
Lighting

Vantage
Technology

RIG POWER

HAWKE
International

3940 Dr. Martin Luther King Drive
St. Louis, MO 63113 États-Unis

P/N KIL00921415 FORMULAIRE N° K1415 R11/14 ECO-6-076-14

Page 6 of 8

Désignations d'orientation (Applies to Class and Division Designated Fixtures Only)

Les figures ci-dessous concernent la plaque signalétique, si applicable. **NOTE:** Pour la désignation d'orientation « B », vérifier si le luminaire n'est pas orienté vers le haut (180°).



Fig.A

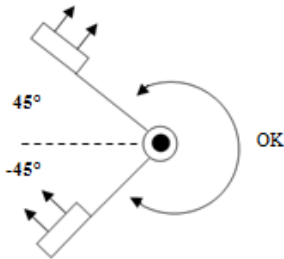


Fig.B

Luminaire Puissance	Ambiant	Code T C1 D1	C1 D1 Orienter Gamme Diagramme	Code T C2 D1	Groupes	C2 D1 Orienter Gamme Diagramme
125	40 55	T6 T5	A A	T3C/T3C T3A/T3C	EFG / EFG EF / EFG	A / B A / B
110	40 55	T6 T6	A A	T3C / T3C T3A / T3C	EFG / EFG EF / EFG	A / B A / B
105	40 55	T6 T6	A A	T3C / T3C T3A / T3C	EFG / EFG EF / EFG	A / B A / B
90	40 55	T6 T6	A A	T3C / T3C T3A / T3C	EFG / EFG EF / EFG	A / B A / B

INSTRUCTIONS DE MAINTENANCE

ATTENTION

Mettre le circuit hors tension avant d'ouvrir le luminaire ou avant d'enlever les optiques. Afin de maintenir un maximum d'émission lumineuse, ce luminaire doit être nettoyé régulièrement. Les procédures de maintenance exigent parfois le lavage au jet des luminaires.

Mettre hors tension et la lentille du luminaire doit pouvoir refroidir jusqu'à la température ambiante avant le nettoyage. N'utiliser que des produits de nettoyage doux et non abrasifs. La force appliquée par le jet d'eau ne doit pas dépasser 65 gallons par minute s'il s'agit d'un tuyau de 1" de diamètre à une distance de 10 pieds. Ces opérations de nettoyage périodiques sont importantes pour éviter l'accumulation de poussières et de salissures qui risquent d'affaiblir l'émission de lumière du luminaire. La lentille de verre doit être inspectée régulièrement pour déceler toute trace de rayure et d'écaillage et, si elle est endommagée, elle doit être remplacée.

ZONES DE VIBRATIONS ELEVEES

L'inspection périodique de la lentille est obligatoire; recommandée tous les six (6) mois.

INSTRUCTIONS POUR L'INSTALLATION D'ACCESSOIRES KF1L

NOTE – Le réflecteur (KF1L-DARK) et la grille de protection (KF1LG) ne peuvent pas être utilisés simultanément.

Réflecteur KF1L-DARK

IMPORTANT- Avant l'installation, contrôler la plaque signalétique du luminaire pour s'assurer qu'il s'agit de l'appareil qui convient.

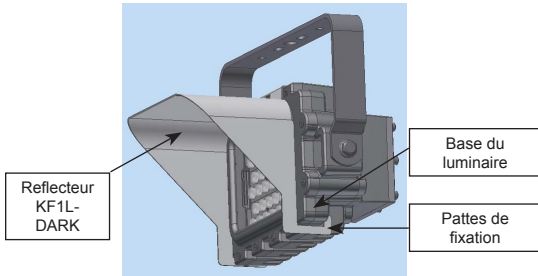
AVERTISSEMENT- Avant de commencer avec l'installation, mettre HORS TENSION.

- 1.) Pour installer le réflecteur, s'assurer que le luminaire est complètement monté.
- 2.) Installer le réflecteur de lentille sur l'ensemble de la lentille en accrochant le haut du réflecteur sur le haut du luminaire en alignant les trous du réflecteur sur les trous dans le logement de la lentille.
- 3.) Ensuite, arranger les montants dans le bas du réflecteur autour de la base du luminaire et vérifier si les montants sont correctement alignés.
- 4.) Enfin, installer les (2) vis de fixation M8 sur le dos du réflecteur pour fixer le réflecteur sur le logement du luminaire.

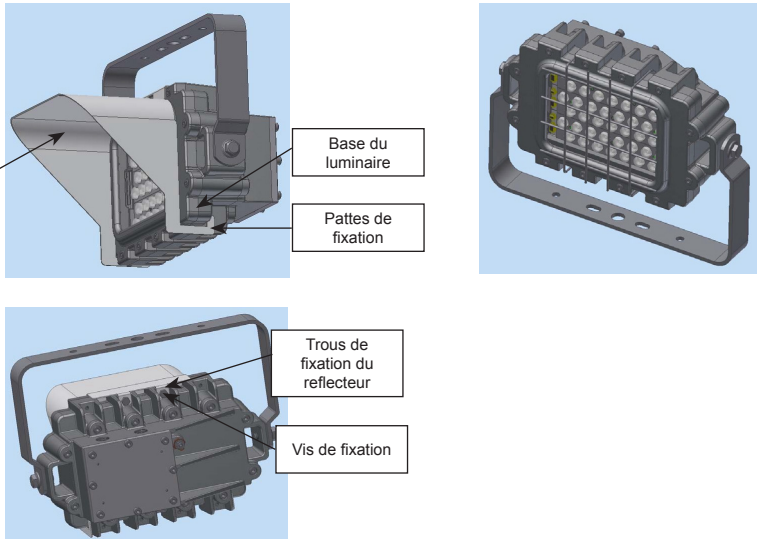
Grille de protection KF1LG

- 1.) Pour installer la grille de protection de l'ensemble lentille (KF1LG), s'assurer que le luminaire est complètement monté.
- 2.) Installer la grille de protection de la lentille sur l'ensemble de la grille en accrochant les attaches d'extrémité à ressorts aux attaches d'extrémité autour du logement du luminaire.
- 3.) Vérifier si elles sont bien fixées.
- 4.) Mettre sous tension et tester le luminaire.

KF1L-DARK Reflector



KF1LG Guard



PENSER A CONSERVER L'UNE DE CES FICHES POUR LE PERSONNEL DE MAINTENANCE



3940 Dr. Martin Luther King Drive
St. Louis, MO 63113 États-Unis